

Inspiron 17

7000 Series 2-in-1

Konfiguration og specifikationer

Computermodel: Inspiron 17-7778
Forordningsmodel: P30E
Forordningstype: P30E001



Bemærk, forsigtig og advarsel



BEMÆRK: BEMÆRK! angiver vigtige oplysninger om, hvordan du bruger computeren optimalt.



FORSIGTIG: FORSIGTIG angiver enten en mulig beskadigelse af hardware eller tab af data og oplyser dig om, hvordan du kan undgå dette problem.



ADVARSEL: ADVARSEL! angiver risiko for tingskade, personskade eller død.

© 2016 Dell Inc. Alle rettigheder forbeholdes. Dette produkt er beskyttet af amerikansk og international copyright og lovgivning om immateriel ejendom. Dell og Dell-logoet er varemærker tilhørende Dell Inc. i USA og/eller andre jurisdiktioner. Alle andre mærker og navne nævnt heri, kan være varemærker for deres respektive firmaer.

2016-05

rev. A01

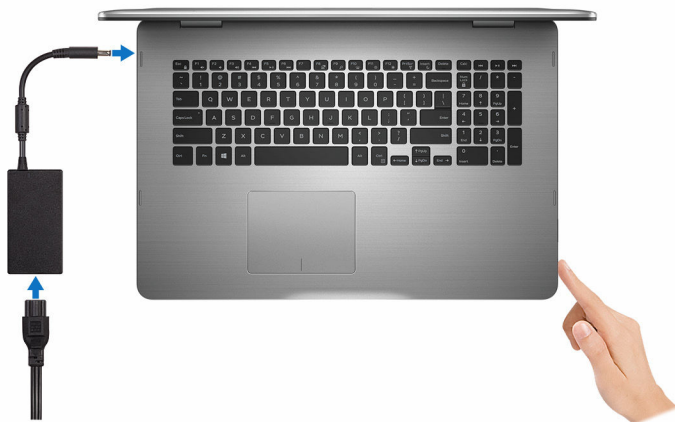
Indholdsfortegnelse

| | |
|-------------------------------------|----------|
| Konfigurer din computer..... | 5 |
| Visninger..... | 8 |
| Forside..... | 8 |
| Venstre..... | 8 |
| Højre..... | 9 |
| bund..... | 10 |
| Display (Skærm)..... | 11 |
| Funktioner..... | 12 |
| Notebook..... | 12 |
| Tablet..... | 12 |
| Fod..... | 12 |
| Telt..... | 13 |

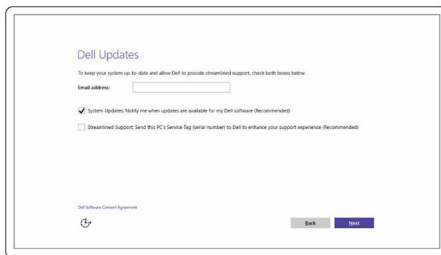
| | |
|---|-----------|
| Specifikationer | 14 |
| Mål og vægt..... | 14 |
| Systemoplysninger..... | 14 |
| Memory (Hukommelse)..... | 14 |
| Porte og stik..... | 15 |
| Communications (Kommunikation)..... | 15 |
| Video..... | 15 |
| Audio..... | 16 |
| Opbevaring..... | 16 |
| Mediekortlæser..... | 16 |
| Keyboard (Tastatur)..... | 16 |
| Camera (Kamera)..... | 17 |
| Berøringsplade..... | 17 |
| Strømadapter..... | 17 |
| Display (Skærm)..... | 18 |
| Battery (Batteri)..... | 18 |
| Computermiljø..... | 19 |
| | |
| Tastaturgenveje | 20 |
| | |
| Rekvirere hjælp og kontakte Dell | 22 |
| Selv-hjælpsressourcer..... | 22 |
| Kontakt Dell..... | 23 |

Konfigurerer din computer

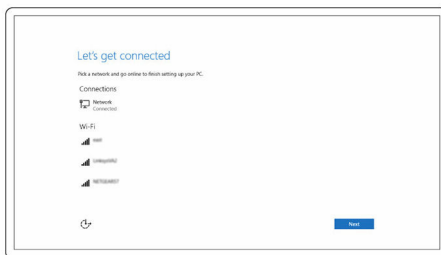
- 1 Tilslut strømadapteren og tryk på tænd/sluk-knappen.



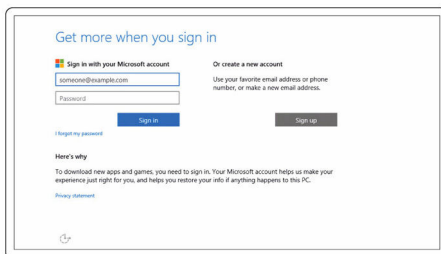
- 2 Følg instruktionerne på skærmen for at færdiggøre Windows-op sætning:
- a) Aktiver sikkerhed og Dell-opdateringer.



- b) Tilslut til et trådløst netværk.



- c) Log på din Microsoft-konto eller opret en ny konto.

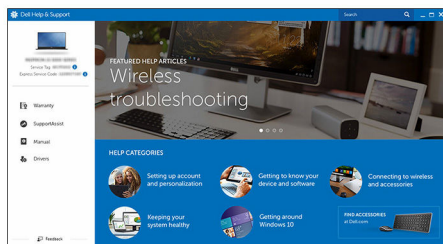


3 Gennemse Dell-ressourcer på dit skrivebord.



Registrer din computer

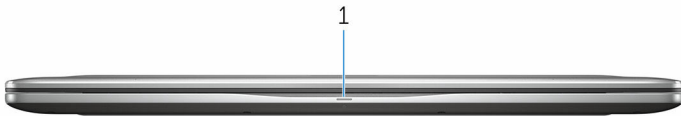
Dells Hjælp og Support



SupportAssist — Tjek og opdater din computer


Visninger

Forside



1 **Strøm- og batteristatusindikator/harddiskaktivitetsindikator**

Viser computerens batteriopladningsstatus eller harddiskaktiviteten.

 **BEMÆRK:** Tryk på Fn+H for at skifte denne indikator mellem at vise strøm- og batteristatus og harddiskaktivitet.

Indikator for harddiskaktivitet

Tændes, når computeren læser fra, eller skriver data til harddisken.

Strøm- og batteristatusindikator

Viser status for strøm/batteriopladningen

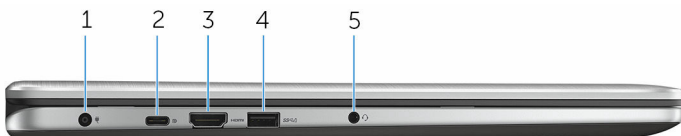
Konstant hvid — Strømadapteren er tilsluttet, og batteriet er mere end 5 % opladet.

Ravgul — Computeren kører på batteri, og batteriet er mindre end 5 % opladet.

Slukket

- Strømadapteren er tilsluttet og batteriet er helt opladet.
- Computeren kører på batteri, og batteriet er mere end 5 % opladet.
- Computeren er i slumre-, dvaletilstand eller slukket

Venstre



1 Port til strømadapter

Tilslut strømadapteren for at forsyne computeren med strøm og oplade batteriet.

2 USB type C-port

Tilslut perifert udstyr som eksterne lagerenheder, printere, eksterne skærme osv. Giver dataoverførselshastigheder op til 5 Gbps.

Understøtter strømforsyning der muliggør tovejs strømforsyning mellem enheder. Giver et output på 15 W, som gør det hurtigere at oplade.



BEMÆRK: Der kræves adaptore (sælges separat) for at tilslutte standard USB og DisplayPort-enheder.

3 HDMI-port

Tilslut et tv, eller en anden HDMI-in-aktiverede enhed. Giver video- og audio-output.

4 USB 3.0-port med PowerShare

Tilslut perifert udstyr som lagerenheder, printere, skærme osv. Giver dataoverførselshastigheder op til 5 Gbps.

Med PowerShare kan du oplade USB-enhederne selv når computeren er slukket.



BEMÆRK: Hvis computeren er slukket eller i dvaletilstand, skal du tilslutte strømadapteren for at oplade enhederne vha. PowerShare-porten. Du skal aktivere denne funktion i BIOS-opsætningsprogrammet.



BEMÆRK: Visse USB-enheder kan ikke oplade når computeren er slukket eller i slumretilstand. Tænd, i sådanne tilfælde, computeren for at oplade enheden.

5 Headset-port

Tilslut en hovedtelefon, en mikrofon eller en hovedtelefon og mikrofon-kombination (headset).

Højre



1 Tænd/sluk-knap

Tryk på for at tænde computeren, hvis den er slukket eller i slumretilstand.

Tryk på, for at sætte computeren i slumretilstand hvis den er tændt.

Tryk på og hold i 4 sekunder for at tvinge computeren til at slukke.



BEMÆRK: Du kan tilpasse tænd/sluk-knappens funktion i Power Options (Strømindstillinger). For flere oplysninger, se *Me and My Dell (Mig og mit Dell)* på www.dell.com/support/manuals.

2 **Volumenkontrolknapper**

Tryk for at forøge eller reducere lydstyrken.

3 **Mediekortlæser**

Læser fra, og skriver til mediekort.

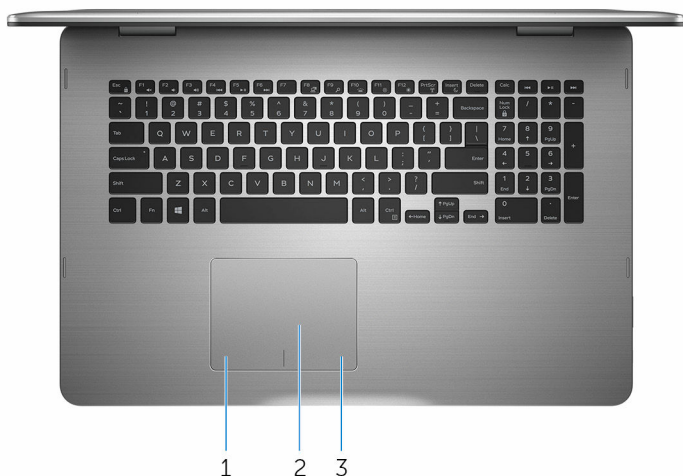
4 **USB 2.0-port**

Tilslut perifert udstyr som lagerenheder, printere, osv. Giver dataoverførselshastigheder op til 480 Mbps.

5 **Sikkerhedskabelslot**

Tilslut et sikkerhedskabel for at forhindre at computeren flyttes uautoriseret.

bund



1 **Område til venstreklik**

Tryk for at venstreklikke.

2 **Berøringsplade**

Flyt fingeren på berøringspladen for at flytte musemarkøren. Tap for at venstreklikke og tap med to fingre for at højreklikke.

3 **Område til højreklik**

Tryk for at højreklikke.

Display (Skærm)



1 **Venstre mikrofon**

Giver digitalt lyd-input til lydoptagelse, taleopkald, osv.

2 **Infrarød kilde**

Udsender infrarødt lys som gør det muligt for det infrarøde kamera at registrere dybde- og sporingsbevægelse.

3 **Infrarødt kamera**

Lader dig videochatte, tage fotos og optage videoer. Kameraets dybderegistreringsfunktion forbedrer sikkerhed, når parret med Windows Hello.

4 **Kamerastatusindikator**

Tænder når kameraet er i brug.

5 **Højre mikrofon**

Giver digitalt lyd-input til lydoptagelse, taleopkald, osv.

6 **Placering af servicemærke**

Servicemærket er en unik alfanumerisk identifikator, der gør det muligt for Dells teknikere at identificere hardwarekomponenter i din computer og få adgang til garantioplysninger.

Funktioner

Notebook



Tablet



Fod



Telt



Specifikationer

Mål og vægt

| | |
|--------|--------------------|
| Højde | 22,10 mm (0,87") |
| Bredde | 412,50 mm (16,24") |
| Dybde | 277,50 mm (10,92") |
| Vægt | 2,94 kg (6,49 lb) |



BEMÆRK: Den bærbare pc's vægt afhænger af den bestilte konfiguration og produktionsvariationer.

Systemoplysninger

| | |
|---------------|---|
| Computermodel | Inspiron 17-7778 |
| Processor | <ul style="list-style-type: none">• 6. generation af Intel Core i5• 6. generation af Intel Core i7 |
| Chipsæt | Integreret i processor |

Memory (Hukommelse)

| | |
|-------------------------------|-----------------------------|
| Slots | To SODIMM-slots |
| Type | Dual-kanal DDR4 |
| Hastighed | 2.133 MHz |
| Understøttede konfigurationer | 4 GB, 8 GB, 12 GB, og 16 GB |

Porte og stik

Ekstern:

USB

- En USB-port type C
- En USB 3.0-port med PowerShare
- En USB 2.0-port

Audio/Video

- En HDMI-port
- En headset-port (hovedtelefon og mikrofon-kombination)

Internt:

M.2-kort

Et M.2-slot til SSD-kort

Communications (Kommunikation)

Wireless (Trådløst)

- Wi-Fi 802.11 ac
- Bluetooth 4.0
- Miracast
- Intel WiDi

Video

| | Integreret | Diskret |
|---------------------|-----------------------|---|
| Controller | Intel HD Graphics 520 | NVIDIA GeForce 940M |
| Memory (Hukommelse) | Delt systemhukommelse | <ul style="list-style-type: none">• 2 GB DDR5• 4 GB DDR5 |

Audio

| | |
|-------------------|--|
| Controller | Realtek ALC3234CG med Waves MaxxAudio Pro |
| Højtalere | To |
| Udgang | <ul style="list-style-type: none">• Middel – 2 W• Spids – 2,5 W |
| Mikrofon | Digital-array mikrofoner i kameramodulet |
| Volumenkontroller | Genvejstaster til mediestyling og volumenkontrolknapper |

Opbevaring

| | |
|------------------|--|
| Grænseflade | SATA 6 Gbps |
| Solid-state-drev | <ul style="list-style-type: none">• M.2-drev• 2,5"-drev |
| Harddisk | Et 2,5"-drev |

Mediekortlæser

| | |
|------|----------------|
| Type | Et SD-kortslot |
|------|----------------|

Keyboard (Tastatur)

| | |
|---------------|--|
| Type | Baggrundsoplyst tastatur |
| Genvejstaster | Nogle af tasterne på dit tastatur har to symboler. Disse taster kan bruges til at skrive alternative karakterer eller til at udføre sekundære funktioner. For at skrive den alternative karakter, tryk på Shift og den ønskede tast. For at udføre sekundære funktioner, tryk på Fn og den ønskede tast. |



BEMÆRK: Du kan definere den primære funktion for funktionstasterne (F1–F12) ved at ændre **Function Key Behavior (Funktionstastens funktion)** i BIOS-konfigurationsprogrammet.

[Tastaturgenveje](#)

Camera (Kamera)

Opløsning

- Still-billede: 0,92 megapixel
- Video: 1280 x 720 (HD) ved 30 fps

Diagonal betragtningsvinkel

74 grader

Berøringsplade

Opløsning

- Vandret: 1260
- Lodret: 960

Mål

- Højde: 80 mm (3,15")
- Bredde: 105 mm (4,13")

Strømadapter

Type

65 W

Indgangsspænding

100 VAC–240 VAC

Lysnetfrekvens

50 Hz–60 Hz

Indgangsstrøm (maksimum)

1,60 A/1,70 A

udgangsstrøm (kontinuerligt)

3,34 A

Nominel udgangsspænding

19,50 VDC

Temperaturområde: Drift

0°C til 40°C (32°F til 104°F)

Temperaturområde: Opbevaring

–40°C til 70°C (–40°F til 158°F)

Display (Skærm)

| | |
|----------------------|---|
| Type | 17,3" FHD berøringsskærm |
| Opløsning (maksimum) | 1920 x 1080 |
| Pixelafstand | 0,1989 mm |
| Opdateringshastighed | 60 Hz |
| Betjeningsvinkel | 0 grader (lukket) til 360 grader |
| Kontrollementer | Lysstyrke kan styres vha. genvejstaster |
| Højde | 252,50 mm (9,94") |
| Bredde | 400 mm (15,75") |
| Diagonalt | 439,42 mm (17,30") |

Battery (Batteri)

| | |
|---------------------------------|---|
| Type | <ul style="list-style-type: none">• Smart lithium-ion med 3 celler, 42 Watt-timer• Smart lithium-ion med 4 celler, 56 Watt-timer |
| Driftstid | Variere alt afhængigt af driftsbetingelserne, og kan reduceres betydeligt under visse strømkrævende betingelser. |
| Levetid (omtrentlig) | 300 afladnings-/opladningscyklusser |
| Temperaturområde: Drift | 0°C til 35°C (32°F til 95°F) |
| Temperaturområde: Opbevaring | -40°C til 65°C (-40°F til 149°F) |
| Møntcellebatteri | CR-2032 |

| | 3 celler | 4 celler |
|-----------------|-------------------|-------------------|
| Vægt (maksimum) | 0,20 kg (0,44 lb) | 0,25 kg (0,55 lb) |
| Spænding | 11,40 VDC | 15,20 VDC |
| Bredde | 97,15 mm (3,82") | 98,20 mm (3,87") |
| Dybde | 184,15 mm (7,25") | 233,37 mm (9,19") |

Højde

5,90 mm (0,23")

5,90 mm (0,23")

Computermiljø

Luftbåret forureningsniveau:G1 som defineret i ISA-S71.04-1985

| | Drift | Opbevaring |
|----------------------------------|---|--|
| Temperaturområde | 0°C til 35°C (32°F til 95°F) | -40°C til 65°C (-40°F til 149°F) |
| Relativ luftfugtighed (maksimum) | 10% til 90% (ikke-kondenserende) | 0% til 95% (ikke-kondenserende) |
| Vibration (maksimum)* | 0,66 GRMS | 1,30 GRMS |
| Stød (maksimum) | 110 G [†] | 160 G [‡] |
| Højde over havet (maksimum) | -15,20 m til 3.048 m (-50 ft til 10.000 ft) | -15,20 m til 10.668 m (-50 ft til 35.000 ft) |

* Målt ved brug af et vilkårligt vibrationsspektrum, der simulerer brugermiljøet.

† Målt ved brug af en 2 ms halvsinus-impuls når harddisken er i funktion.

‡ Målt ved brug af en 2 ms halvsinus-impuls når harddiskens læserhoved er parkeret.

Tastaturgenveje

| Ikoner | Beskrivelse |
|---|---|
|  | Slå lyden fra |
|  | Formindske lydstyrke |
|  | Forøge lydstyrke |
|  | Afspille forrige nummer/kapitel |
|  | Afspille/Pause |
|  | Afspille næste nummer/kapitel |
|  | Skifte til ekstern skærm |
|  | Søge |
|  | Skifte mellem tastaturets baggrundsllys |
|  | Formindske lysstyrke |
|  | Forøg lysstyrke |
|  | Slå trådløst fra/til |
|  | Skifte scroll lock |
|  | Tænder/slukker for FN-tastlås |
|  | Pause/Skifte |
|  | Slumre |

| Ikoner | Beskrivelse |
|---|---|
|  | Systemanmodning |
|  | Åbner programmenuen |
|  | Skifter mellem strøm- og batteristatusindikator/ harddiskaktivitetsindikator |
|  | Hjem |
|  | Slut |
|  | Side op |
|  | Side ned |

Rekvirere hjælp og kontakte Dell

Selv-hjælpsressourcer

Du kan få oplysninger og hjælp til Dell-produkter og services ved at bruge disse selv-hjælpsressourcer:

Information om Dells produkter og services

www.dell.com

Windows 8.1 og Windows 10

Dell Help & Support app



Windows 10

Kom i gang-app



Windows 8.1

Hjælp + Tips-app



Åbner hjælp i Windows 8, Windows 8.1, og Windows 10

I Windows-søgning, skriv `Help and Support`, og tryk på Enter.

Åbner hjælp i Windows 7

Klik på **Start** → **Hjælp og support**.

Online-hjælp til operativsystem

www.dell.com/support/windows

www.dell.com/support/linux

Fejlfindingsinformation, brugermanualer, installationsvejledning, produktspecifikationer, teknisk hjælpe-blogs, drivere, software-opdateringer, osv.

www.dell.com/support

Lær dit operativsystem at kende, installation og brug af din computer,

Se *Me and My Dell (Mig og mit Dell)* på www.dell.com/support/manuals.

sikkerhedskopiering af data,
diagnosticering, osv.

Kontakt Dell

For at kontakte Dells salg, Dells tekniske support, eller Dells kundeservice se www.dell.com/contactdell.



BEMÆRK: Tilgængeligheden varierer for de enkelte lande og produkter, og nogle services findes muligvis ikke i dit land.



BEMÆRK: Hvis ikke du har en aktiv internetforbindelse, kan du finde kontaktinformation på din faktura, pakkens mærkat eller Dells produktkatalog.